



# Query&Report



## QR-Polyglotte - module complémentaire optionnel

Le module complémentaire QR-Polyglotte vous permettra de traduire une enquête dans plusieurs langues. Ceci signifie que vous pourrez publier et diffuser cette enquête dans diverses langues et alphabets en une seule fois et en même temps. Vous pourrez par exemple traduire un questionnaire en : français, russe, chinois, arabe... Les messages informant de la mise à disposition des enquêtes et rapports pourront être rédigés dans les langues choisies pour l'enquête sélectionnée. Le sondé recevra un e-mail dans sa propre langue ou dans la langue par défaut si la traduction n'a pas été effectuée. Les textes d'aide, d'enquêtes et de rapports peuvent être, eux aussi, traduits dans les langues que vous aurez activées. En outre, ce module vous permettra de créer des rapports partiels en choisissant comme niveau de détail les diverses langues utilisées par les sondés pour répondre à l'enquête.

### Toutes les langues du monde

C'est la technologie selon laquelle Query&Report a été encodé (format UTF-8) qui permet au logiciel de supporter n'importe quelle langue. Pour l'utilisateur, cela signifie que la rédaction de textes dans toutes les langues et tous les alphabets est possible. Votre ordinateur doit cependant avoir été configuré au préalable pour permettre cela. Si plusieurs alphabets peuvent fonctionner sur votre ordinateur, une simple combinaison de touches vous permettra de changer de l'un à l'autre. Il vous suffira ensuite de procéder à la rédaction de vos textes. C'est l'administrateur du logiciel qui décidera de quelles langues pourront être activées. Le créateur d'enquête pourra quant à lui faire sa sélection parmi toutes les langues activées par l'administrateur dans le logiciel. Les textes d'aide, d'enquêtes et de rapports existent de base en français, allemand, anglais et suédois. Pour toutes les autres langues activées, vous traduirez vous-même les textes grâce à une interface vraiment simple, vous indiquant sur une seule page, chaque phrase à traduire d'une langue à une autre. Une fois la traduction terminée, vous pourrez obtenir un aperçu de vos textes.

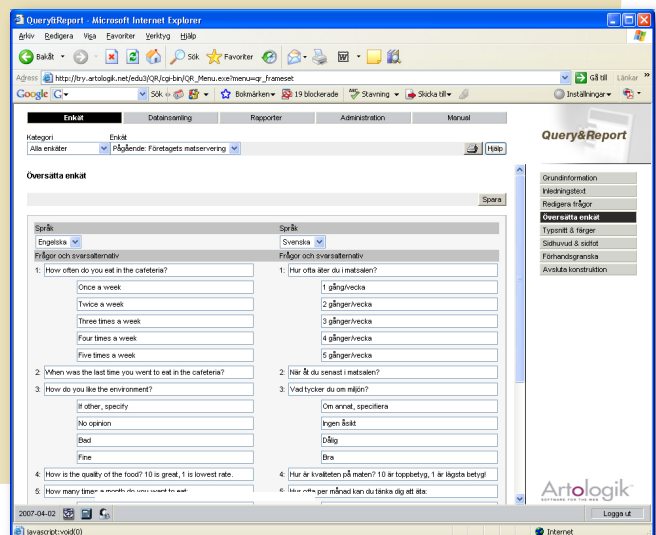
### Sélection d'une langue par défaut

Vous pourrez alors commencer à créer vos enquêtes. Vous devrez choisir l'option « enquête polyglotte »,

sélectionner dans quelles langues, parmi les langues actives, vous souhaitez traduire l'enquête, puis vous devrez choisir la langue par défaut pour l'enquête (celle qui vous servira de base pour la traduction). Vous aurez ensuite deux possibilités pour traduire : soit au fur et à mesure, question par question et option par option, soit tout votre questionnaire en une fois. Cette seconde option se fera par une console de traduction, au travers de laquelle vous comparerez les questions et options de réponses de la langue par défaut aux diverses langues de destination. Une fois l'enquête terminée et traduite, le moment est venu de la diffuser. Pour ce faire, vous pourrez envoyer un e-mail à vos sondés, que vous pourrez traduire dans toutes les langues de l'enquête. Le destinataire recevra le message en fonction de son code langue. Les sondés pourront répondre à l'enquête dans la langue de leur choix.

### Rapports partiels par langue

Des rapports partiels pourront être créés en prenant comme niveau 1, la langue utilisée par les sondés pour répondre à l'enquête. Vous pourrez, également utiliser les deux autres niveaux de sous-rapports et ainsi les données de tous les questionnaires renvoyés par les personnes qui auront répondu à l'enquête en anglais (niveau 1), auront répondu Oui à la question x (niveau 2) et Non à la question y (niveau 3). Tout comme pour les envois d'enquêtes, il vous sera possible de créer des messages informant les sondés de la disponibilité des rapports, et ce, dans plusieurs langues. Le sondé recevra le message dans la langue enseignée par son code langue.



Le programme comprend des interfaces faciles permettant de traduire une enquête dans plusieurs langues aussi bien pour la diffusion, la rédaction que le traitement de l'enquête.