



help



report



control



booking



time

Manual

Artologik

EZ-LDAP

HD-LDAP

PM-LDAP

QR-LDAP

TIME-LDAP

Artologik LDAP version 2

© Artisan Global Software

Innehållsförteckning

Del 1 - Inledning	1
Åtkomst.....	1
Principer.....	1
Anpassningar – Plugin.....	1
Starta LDAP utforskaren.....	1
Del 2 - Allmänna inställningar	2
Generic settings – allmänna inställningar.....	2
Login settings – Inställningar för inloggning.....	3
Import settings – Inställningar för import.....	4
LDAP Hosts – Definiera datakälla/server.....	5
Del 3 – Inställningar för datakataloger (import container)	6
Definiera datakatalog.....	6
Skapa ny datakatalog.....	6
Redigera befintlig datakatalog.....	6
Definiera importinställningar för datakataloger.....	7
Definiera datakatalog.....	7
Ta bort datakatalog.....	7
Inställningar.....	8
Match import fields - Definiera importfält.....	11
Data field matching - Fältnmatchning.....	11
Data field rules - Översättningstabell.....	12
Lägg till regler.....	13
Ta bort regel.....	14
Show container properties - Visa egenskaper för datakatalogen.....	14
Del 4 - Import i Artologik-programmet	14
Nya användare i Artologik.....	16
Import av respondenter.....	16
Dubletter.....	17
Standardmall för import	17
Användarroller enligt Standardmall.....	17
Ordlista.....	18

Copyright and Trademark

Copyright © 2007 Artisan Global Software, Videum, SE 351 96 VÄXJÖ, SWEDEN
 Artisan Global Software has intellectual property rights relating to technology embodied in the product that is described in this document. This document and the product to which it pertains are distributed under licenses restricting their use, copying, distribution and decompilation. No part of the product or of this document may be reproduced in any form by any means without prior written authorisation of Artisan Global Software.

Artologik is a registered trademark of Artisan Global Software.

Del 1 - Inledning

Åtkomst

En grundförutsättning för att kunna använda LDAP-import är att Webbservern har åtkomstmöjligheter till LDAP-servern. Kontrollera att inga brandväggar förhindrar åtkomsten.

Grundinställningarna lagras i webbserverns register ('Registry'). För att detta skall kunna ske måste det nätverkskonto som används ha rättigheter till detta. Om man använder 'Anonymous access' på webbservern måste det användarkonto som används här ha rättigheter att uppdatera i registret, alternativt kan man stänga av 'Anonymous access' endast på filen AGS_LDAP_Admin.exe. Då får man möjligheten att logga in med ett annat konto."

Principer

LDAP-servern används för verifiering av användare samt datakälla (master) för användarinformation. Misslyckas verifieringen mot LDAP-servern kan kontroll även utföras mot Artologikdatabasens användartabell.

Användarinformationen överförs till Artologikprogrammet på tre olika sätt:

- Generell användarimport via menyn Administration > Användare > Importera > Import av användare från LDAP.
- I samband med inloggning i Artologikprogrammet; en ny användare skapas eller uppdaterad information synkroniseras.
- Från Artologik Query&Report även för respondenter, via Datainsamling > Respondentdatabasen > Lägg till från LDAP. Alternativt per enskild enkät; Datainsamling > Välj enkät > Koppla från LDAP.

Anpassningar – Plugin

Gränssnittet är förberett för kundanpassade tillägsmoduler, Plugin. Dessa fält är gråmarkerade och går inte ändra av andra än Artologik.

Tillägsmoduler finns inom följande områden:

- Användarverifiering (Login settings)
- Uppdatering av användarinformation (Login settings och Import settings)
- Listning av användarinformation i Artologikprogrammet (Import settings)

Inställningarna utförs per installation, ej per datakälla.

Starta LDAP utforskaren

- Logga in i ert program med admin-kontot.
- På sidan med produktlistan, ändra url från http://er-sökväg/cgi-bin/AGS_Login.exe till http://er-sökväg/cgi-bin/AGS_LDAP_Explorer.exe. Då öppnas gränssnittet.

Användarkontot "admin" är det enda kontot med behörighet till administrationsgränssnittet för LDAP-inställningarna. Det går inte logga in som en vanlig användare med administrationsrättigheter. Om admin-kontot är inaktiverat måste det aktiveras först.

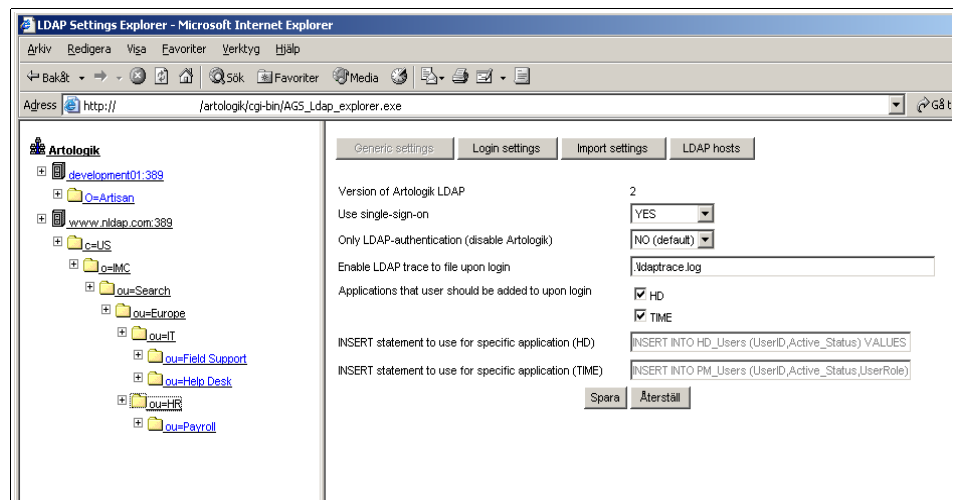
Om man använder inställningen "Only LDAP-authentication" måste admin-kontot finnas i LDAP-katalogen, annars kommer man inte in i LDAP-administrationen.

OBS: LDAP utforskaren kan endast användas i webbläsaren MS Internet Explorer.

Del 2 - Allmänna inställningar

Generic settings – allmänna inställningar

Dessa inställningarna behöver man normalt inte ändra.



Version of Artologik LDAP: Visar vilken version av LDAP-gränssnittet som används.

Use single-sign-on: Välj NO (default), eller YES. Väljer man YES kan man starta Artologikprogrammet direkt utan att behöva ange användarnamn och lösenord.

Only LDAP-authentication (disable Artologik): Välj NO (default), eller YES. Anger om verifieringen enbart ska göras mot LDAP-servern (YES) eller mot både LDAP-servern och användartabellen i Artologikprogrammet (NO). NO rekommenderas.

Väljer man YES och LDAP-servern av någon anledning inte kan nås, kan man inte logga in i Artologikprogrammet. Alternativet YES förutsätter även att alla användare finns upplagda i LDAP-servern.

OBS: "admin"-kontot måste finnas i LDAP-katalogen, annars kommer man inte in i LDAP-administrationen.

Väljer man NO, blir man istället verifierad mot Artologiks användartabell om servern inte kan nås och du kan logga in i programmet. Alternativet NO kräver inte att alla användarna i Artologikprogrammet finns upplagda i LDAP-servern. Det räcker med att de finns med i Artologiks användartabell för att man ska kunna logga in.

Enable LDAP trace to file upon login: Anger namnet på loggfilen som skapas vid inloggningen. (Loggning är alltid aktiv) Skriv in sökvägen till en katalog där ALLA har skrivrättigheter.

Om fältet lämnas tomt, dvs ingen sökväg skrivs in skapas heller ingen loggfil.

Applications that user should be added to upon login: Här kan du välja vilka av de program du har licens för, som du vill att användarna ska importeras till vid inloggning eller vanlig användarimport. Markera i kryssrutan.

INSERT statement to use for specific application: Anger syntaxen för inläggning av nya användare i Artologiks användartabell, för respektive program. Dessa parametrar bör inte ändras.

Login settings – Inställningar för inloggning

Setting	Value
Sync Artologik password	NO (default)
Plugin for verifying user credentials during login	[No plugin]
Method in plugin	
Plugin for sync (update) of user info in LDAP catalog	..\plugin\AGS_ImportUsersLib.dll
Method in plugin	2

Sync Artologik password: Välj NO (default), eller YES. Ange om synkronisering av lösenord ska göras mellan LDAP-servern och Artologiks databas. YES rekommenderas.

Detta innebär att lösenordet som används mot LDAP-katalogen även läggs in i Artologik, för att förhindra dubblering.

Plugin for verifying user credentials during login: Anger vilken Plugin, eller tilläggfunktion, som ska användas vid login. Används vid specialanpassningar.

Method in plugin: Anger vilken metod som ska användas av ovanstående Plugin.

Plugin for sync (update) of user info in LDAP catalog: Anger vilken plugin som ska användas i samband med synkronisering av användarinformation mellan LDAP-servern och Artologik-databasen. I existerande version krävs att Plugin AGS_ImportUsersLib.dll används för att inställningarna under "Match import fields" ska aktiveras.

Method in plugin: Anger vilken metod i ovanstående Plugin som ska användas. (Metod 2 = loginImportUsers i AGS_ImportUsersLib.dll)

Import settings – Inställningar för import

The screenshot shows the 'Import settings' tab selected. The configuration fields are as follows:

Field	Value
Plugin for list of users to import	[No plugin]
Method in plugin	
Plugin for importing user	..\plugin\AGS_ImportUsersLib.dll
Method in plugin	1

Buttons: Spara, Återställ

Plugin for list of users to import: Plugin som används vid listning av användare innan import, inne i Artologikprogrammet, dvs urvalet på vilka användare som visas inne i programmet.

Detta är en funktion som kan specialanpassas. Behovet att anpassa den här funktionen kan uppstå om man vill importera sina användare från någon annanstans än LDAP-servern. Man kanske vill importera från en textfil, eller något annat register. Eller kanske man vill samköra olika register eller lägga in egna villkor.

Method in plugin: Anger vilken metod i ovanstående Plugin som ska användas.

Plugin for importing user: Anger vilken Plugin som ska användas vid användarimport.

Method in plugin: Anger vilken metod i ovanstående Plugin som ska användas. (Metod 1 = ImportUsers i AGS_ImportUsersLib.dll)

LDAP Hosts – Definiera datakälla/server

Normalt räcker det med att ange datakällans namn eller IP-adress. Övriga nödvändiga parametrar läggs in av programmet vid installationen.

Vill man ta bort en datakälla markerar man källan i listan vid LDAP Hosts och klickar på knappen Remove, längst ner på sidan. Välj OK på frågan om du vill ta bort källan.

LDAP Hosts: Här väljer man vilken datakälla man vill använda för sin import. Man kan också välja att skapa en ny datakälla. Använd IP-adress eller namnet på datakällan.

När man skapat en ny källa kommer den finns tillgänglig i trädstrukturen till vänster på administrationsgränssnittet.

The screenshot shows the 'LDAP hosts' configuration page. At the top, there are four tabs: 'Generic settings', 'Login settings', 'Import settings', and 'LDAP hosts'. The 'LDAP hosts' tab is selected. Below the tabs, there is a dropdown menu labeled 'LDAP Hosts' with '[New host]' selected. Underneath are several input fields: 'Host (ip-address or name):', 'Port:' (containing '389'), 'Base:', 'Filter:' (containing '(objectclass=*)'), 'Description:', 'Login:', 'Password:', and 'Existing paths:' (containing '[None]'). At the bottom of the form are three buttons: 'Save', 'Återställ', and 'Remove'.

Host (IP-address or name): Vald källa visas här.

Port: Ange vilken tcp-port som ska användas. Standardvärde är port 389, men detta går att ändra om LDAP-servern använder en annan port.

Base: Sökväg till första mappen där användarinformationen lagras. Om inget anges, dvs fältet lämnas tomt, används högsta nivån i LDAP-servern.

Filter: Standardvärde är (objectclass=*), dvs samtliga objektklasser. Det är möjligt att modifiera filtret så att det till exempel endast hanterar objekt av klassen 'Personer', (objectclass=person). Vid import inne i Artologikprogrammet visas endast de användare som matchar denna filtrering.

Description: Egen beskrivning av datakällan.

Login: Om LDAP-servern inte tillåter anonym åtkomst måste ett användarnamnet till servern anges.

Password: Lösenordet till det användarkonto som angavs i ovanstående fält.

Existing paths: Vallistan visar vilka tidigare definierade datakataloger (containers) som finns inom den aktuella datakällan.

Det spelar ingen roll vilket alternativ som väljs. Listan fungerar mer som information över vilka kataloger som finns definierade i den valda datakällan.

Del 3 – Inställningar för datakataloger (import container)

Definiera datakatalog

Dessa inställningar görs i trädstrukturen till vänster i administrationsgränssnittet.

- Det går att definiera flera datakataloger i samma datakälla.
- Importen kan utföras rekursivt, dvs användare kan hämtas även från underliggande nivåer.

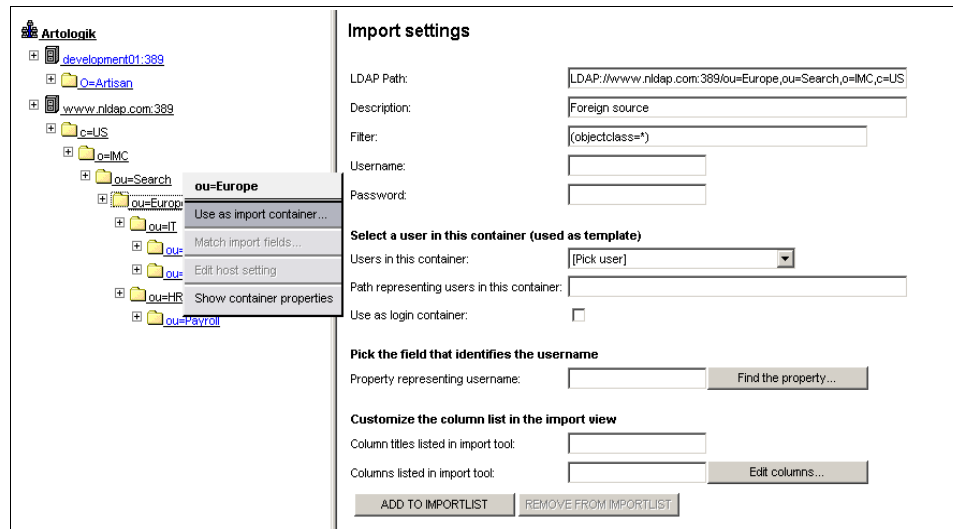
Skapa ny datakatalog

1. Markera lämplig katalog inom vald datakälla, dvs en mapp med användare, i trädstrukturen till vänster.
2. Högerklicka och välj "Use as importcontainer".
3. Om mappen redan är definierad som en import container väljer man istället "Edit import settings for this container".
4. Fönstret "Import settings" öppnas till höger.

Redigera befintlig datakatalog

1. Markera önskad katalog inom vald datakälla i trädstrukturen till vänster.

2. Högerklicka och välj "Edit import settings for this container".
3. Fönstret "Import settings" öppnas till höger.



Definiera importinställningar för datakataloger

På denna sida identifierar man vilket fält som ska användas som användar-ID och vilka fält som ska visas i importgränssnittet inne i Artologik-programmet. Dessutom aktiverar man katalogen som en möjlig datakälla för användarimport.

En katalog som är definierad som möjlig datakälla för import är blåmarkerad, en katalog som ännu inte är definierad är svartmarkerad.

Definiera datakatalog

1. Markera aktuell katalog i trädstrukturen.
2. Högerklicka och välj "Edit import settings for this container".
3. Gör alla inställningar som beskrivs nedan.
4. Klicka på knappen "Add to importlist". Katalogen är nu klar att användas för import.

Ta bort datakatalog

1. Markera aktuell katalog i trädstrukturen.
2. Högerklicka och välj "Edit import settings for this container".
3. Klicka på knappen "Remove from importlist".

Inställningar

Import settings

LDAP Path:

Description:

Filter:

Username:

Password:

Select a user in this container (used as template)

Users in this container:

Path representing users in this container:

Use as login container:

Pick the field that identifies the username

Property representing username:

<input type="radio"/>	cn	Llyod Garrison
<input type="radio"/>	ACL	6#entry#cn=Llyod Garrison,ou=Field_Support,ou=IT,ou=Europe,ou=Search,o=IMC,c=US#loginScript
<input type="radio"/>	ACL	6#entry#cn=Llyod Garrison,ou=Field_Support,ou=IT,ou=Europe,ou=Search,o=IMC,c=US#printJobConfiguration
<input type="radio"/>	ADsPath	LDAP://www.nldap.com:389/cn=Llyod Garrison,ou=Field_Support,ou=IT,ou=Europe,ou=Search,o=IMC,c=US
<input checked="" type="radio"/>	cn	Llyod Garrison

Customize the column list in the import view

Column titles listed in import tool:

Columns listed in import tool:

LDAP Path: Detta är den kompletta sökvägen till importkatalogen Syntaxen är:

1. LDAP://
2. Servernamn eller IP-nummer:
3. Portnummer/
4. Containernamn, den listas nerifrån och upp mot roten. Varje container/datakatalog avgränsas med ett kommatecken(,).

Description: Beskrivning av datakatalogen. Beskrivningen används i importgränssnittet i Artologik-programmet och bör därför vara unik och även beskriva innehållet i datakatalogen.

I stora LDAP-strukturer kan det vara svårt att hitta rätt container/katalog. Därför är det viktigt att beskrivningen innehåller information som gör att man är säker på att man valt rätt katalog.

Standardvärdet kopieras från datakällan.

Filter: Standardvärdet hämtas från datakällan. Detta är normalt (objectclass=*), dvs samtliga objektklasser. Det är möjligt att modifiera filtret så att det bara hanterar objekt med objekt av ex klassen 'personer' (objectclass=person). Värdet som sätts här påverkar vad som visas i importfönstret inne i Artologik-programmet, dock ej vad som visas i LDAP-utforskaren, dvs administrationsgränssnittet..

Username: Ange inloggning mot datakatalogen om anonym användare inte kan användas.

Password: Ange lösenord för motsvarande konto ovan.

Select a user in this container (used as template): Här anger man vilken av användarna i datakatalogen som ska användas som mall för importen. Välj en användare som har de attribut som behövs för importen, välj en 'typisk' användare.

Detta gör man för att underlätta övrig konfigurationen.

Users in this container: Här visas alla tillgängliga användare i den aktuella katalogen. Välj en av dem.

Path representing users in this container: Detta är den kompletta sökvägen till den valda användaren, genereras av programmet.

Pick the field that identifies the username: Välj vilket LDAP-fält, attribut, som ska motsvara användarnamnet i Artologik. Generellt är det uid, men för AD är det sAMAccountName. Det ska vara ett attribut som identifierar en unik användare

Property representing username: Skriv in namnet på fältet direkt eller sök bland de tillgängliga fälten. Klicka på knappen "Find the property" och markera aktuellt fält. Stäng rutan genom att klicka på "Hide".

Customize the column list in the import view: Här väljer man vilka LDAP-fält som ska visas inne i Artologiks importgränssnitt.

Column titles listed in import tool: Ange titlarna på kolumnerna som ska visas i importgränssnittet och i vilken ordning kolumnerna ska visas.

Columns listed in import tool: Ange vilka LDAP-fält som ska visas i importgränssnittet och i vilken ordning kolumnerna ska visas.

Klicka på knappen "Edit columns" för att välja kolumner eller modifiera redan valda kolumner. Markera kryssrutan framför de attribut som ska visas i kolumnerna.

Nedanför fönstret där LDAP-fälten markeras, visas kolumntitel och valda fält till varje kolumn, i vald ordning.

För att ändra ordning på valda kolumnen, ändra direkt i fältet "Columns listed in import tool".

Klicka på "Hide" för att stänga fönstret.

Ändra kolumntitel

Om man önskar ändra kolumntitlarna kan man antingen ändra direkt i fältet "Column titles listed in import tool" eller klicka i det redigeringsbara fältet för kolumntitlar som visas när man klickat "Edit columns".

Klicka på knappen "Use new colnames" för att uppdatera och spara de nya kolumntitlarna.

Customize the column list in the import view

Column titles listed in import tool:

Columns listed in import tool:

<input type="checkbox"/>	dnQualifier	2200009
<input type="checkbox"/>	employeeNumber	2200009
<input type="checkbox"/>	mail	Llyod.Garrison@dirconnect2.org
<input checked="" type="checkbox"/>	givenName	Llyod
<input checked="" type="checkbox"/>	title	Director

UserName	First name	Last name	Title
cn	givenName	sn	title
Sample 1	Sample 2	Sample 3	Sample 4

Klicka på "Reset colnames" för att återställa till standardvärdena.

När alla inställningar är klara klickar man på knappen "Add to importlist". Datakatalogen är nu klar att användas för import, och blir blåmarkerad i trädstrukturen. Katalogen finns nu i listan för tillgängliga datakataloger i importgränssnittet

Om man gjort ändringar i en redan definierad datakatalog klickar man på "Update" för att uppdatera ändringarna.

Vill man ta bort en definierad katalog klickar man på knappen "Remove from importlist". Katalogen försvinner då även från listan över tillgängliga datakataloger i importgränssnittet i Artologik.

Match import fields - Definiera importfält

Observera att:

- Inställningarna fungerar endast om Plugin AGS_ImportUsersLib.dll är installerad. Om Plugin inte är installerad uppdateras databasen enligt en standardmall. Denna standardmall är olika för varje Artologikprodukt. För mer information se Standardmall för import.
- Inställningarna gäller per datakälla.
- Även om inställningarna gäller per datakälla krävs det att en katalog markeras för att inställningarna ska kunna göras.

Data field matching - Fältnamnning

Här kopplar man samman datakällans fältnamn med motsvarande fält i Artologiks databas.

Högerklicka på en katalog i trädstrukturen till vänster i gränssnittet och välj Match import fields. Alternativet Fältnamnning – Data field matching startas.

Överst på sidan i blå text visas vilken datakälla inställningarna gäller för.

- Kolumnen Table visar tabellerna i Artologiks databas.
 - Kolumnen Table fields visar kolumnnamnen i Artologiks databas.
 - Kolumnen LDAP-Attribute visar fälten eller attributen i LDAP-servern.
1. Välj en användare som ska användas som mall.
 2. Välj det Attribut i vallistan vars information ska läggas in i Artologik-databasen, i respektive tabell och kolumn.
 - Svart betyder att attributet finns för den valda mall-användaren och är redan använt eller kopplat i en annan matchning.
 - Grönt betyder att attributet inte finns för den valda mall-användaren, men att den ska matchas ändå och för de användare som har detta attribut kommer informationen läggas in i databasen. För de användare som inte har attributet kommer detta fältet i databasen bli tomt.
 - Blått betyder att attributet finns i LDAP-servern och har innehåll, men är ännu inte använt eller kopplat för matchning.
 - Rött betyder "No match", ingen matchning. Inget hämtas från LDAP-servern. Fältet i databasen blir tomt.
 3. Klicka "Save" när alla matchningarna är gjorda
 4. För att återgå till standardinställningarna klicka "Reset".
 5. Om man vill matcha ett attribut som inte finns för den valda mall-användaren kan man lägga till detta attribut.
 1. Klick på "Add" i titelraden för LDAP-Attribute. Ett fönster öppnas
 2. Skriv in namnet på attributet, klicka OK.

Data field matching
Data field rules

LDAP://www.nldap.com:389/ou=Field_Support,ou=IT,ou=Europe,ou=Search,o=IMC,c=US

This is where you match all import fields. The data table field on the left gets the value from the specified attribute on the right

cn=Llyod Garrison

Table	Table Field	LDAP Attribute Add
AGS_Users	Address	[No match] ▼
AGS_Users	Cellphonenumber	[No match] ▼
AGS_Users	City	[No match] ▼
AGS_Users	Country	[No match] ▼
AGS_Users	Email	mail ▼
AGS_Users	Fax	[No match] ▼
AGS_Users	Personal_Code_Number	employeeNumber ▼
AGS_Users	Phonenumber	telephoneNumber ▼
AGS_Users	User_FName	givenName ▼
AGS_Users	User_LName	sn ▼
AGS_Users	Zipcode	[No match] ▼
HD_Users	ipAddress	[No match] ▼

Save Reset

Data field rules - Översättningstabell

Här kan man sätta regler för importen som fungerar som en slags översättningstabell. Om man till exempel använder programmet Artologik HelpDesk kan man när man importerar nya användare direkt dela upp dem i olika organisationer, ex: alla användare som tillhör avdelningen Ekonomi i användarregistret kan man låta bli användare i organisationen Ekonomi i Artologik HelpDesk.

Reglerna som skapas körs i den ordning de ligger i listan. Om två regler motsäger varandra är det den som ligger längst ner i listan som gäller, då den körs senare och skriver över den första regeln.

Först på listan ligger inställningarna i Standardmallen. Dessa blir överskrivna av de skapade reglerna. Alla som inte fångas upp av de skapade reglerna får standartinställningarna.

Data field matching
Data field rules

LDAP://www.nldap.com:389/ou=Field_Support,ou=IT,ou=Europe,ou=Search,o=IMC,c=US

Here you are able to add rules for the user import. The fields below are supposed to be read as "If [Source field] = [Source value] then the database field [Data target] shall be [Value]"
 [Source value] could use any database wildcard, for example %
 Use the select box below to load all available attributes and their values for the specific container.

cn=Llyod Garrison

Source field	Source value	Data target	Value	
givenName	John	AGS_Users.User_FName	<input type="text" value=""/>	<input type="button" value="Remove"/>
c	USA	AGS_Users.Language	<input type="text" value="UK"/>	<input type="button" value="Remove"/>
<input type="text" value="[Pick value]"/>	<input type="text" value=""/>	<input type="text" value="[Pick target]"/>	<input type="text" value=""/>	<input type="button" value="Add"/>

Syntaxen är följande: "Om [Source field] = [Source value], då ska databasfältet [Data target] vara [Value]".

- [Source field] är fält i LDAP-servern
- [Source value] kan vara ett databas-jokertecken, ex %. Vilka jokertecken som fungerar avgörs av den databas Artologik är installerad på. Jokertecken som fungerar i databashanteraren kan användas i frågan.
- [Data target] är tabellen och kolumnen i Artologik-databasen värdet ska läggas i.
- [Value] är värdet som ska läggas in i databasen.

Lägg till regler

1. Välj en användare som ska användas som mall.
2. Välj ett värde i vallistan under kolumnen Source field. Vill man skapa ett eget värde väljer man alternativet "Add manually" i listan. Då öppnas ett litet fönster där man skriver in sitt värde, eller attribut. Välj sedan det nya attributet i vallistan.
3. Skriv in ett värde som attributet ska matchas mot i användarregistret.
4. Välj mål, i vilken tabell i databasen värdet ska läggas.
5. Skriv in värdet som ska sättas.
6. Klicka på "Add" för att lägga till din regel.
7. Regeln blir gulmarkerad. Detta betyder att regeln är skapad, men inte sparad.
8. Spara när alla regler är klara.

Exempel: Om [Source field; c] = [Source value; Sverige], då ska databasfältet

[Data target: AGS_Users.Language] vara [Value; SE]"

Dvs: Om 'c' = 'Sverige' sätt kolumnen Language i tabellen AGS_Users till SE.

Den här regeln gör att alla användare som har Sverige som land i LDAP-serverns register får språkkod SE i Artologiks databas.

Ta bort regel

1. Klicka på knappen Remove till höger om regeln.

Show container properties - Visa egenskaper för datakatalogen

Om man vill se egenskaperna för vald katalog högerklickar man och väljer "Show container properties"

För att modifiera importinställningarna klicka på "Edit import settings". En sidan för att modifiera inställningarna öppnas.

För att modifiera inställningarna för datakällan (Host) klicka på "Edit host settings". Sidan med inställningarna för att definiera datakälla öppnas

Del 4 - Import i Artologik-programmet

Importen sker via en importfunktion inne i Artologik-programmet. Denna importen rekommenderas första gången man gör en import till programmet, eller om man i sitt användaregister i LDAP-servern lagt till en mängd användare. Övriga ändringar i användar-informationen uppdateras varje gång användaren loggar in i Artologik-programmet. Enstaka nya användare i LDAP-servern blir upplagda som ny användare när de loggar in i Artologik-programmet första gången. De kommer då få rättigheter, etc enligt standardinställningarna.

Inställningarna som görs här är standardinställningar. Eventuella importregler som skapats under "Data field rules" skriver över standardinställningarna. Alla användare som inte påverkas av några regler får standardinställningarna.

Respondenter i Artologik Query&Report loggar inte regelbundet in i programmet, och deras information uppdateras inte heller mot LDAP-servern med automatik. Kontakten med LDAP-servern sker vid importtillfället. Vill man uppdatera informationen får man göra en ny import, och skriva över dubletterna i Artologik-databasen. Se vidare Import av respondenter.

Importera användare

Katalog: All helpdesk users [LDAP://www.nldap.com:389/ou=Help...] Rekursivt

Förnamn: * Efternamn: A*

Nya användare

User	First name	Last name	Title
<input checked="" type="checkbox"/> Bill Anderson	Bill	Anderson	Tech support
<input checked="" type="checkbox"/> Paula Allen	Paula	Allen	Tech supervisor
<input checked="" type="checkbox"/> Peggy Allen	Peggy	Allen	Tech support
<input checked="" type="checkbox"/> Sue Allen	Sue	Allen	Tech support

4 användare

Alla HD TIME

För mer information om standardinställningarna, se Standardmall för import.

Gå till menyn Administration > Användare. Klicka på knappen Importera. På sidan som öppnas, klicka på länken "Import av användare från LDAP"

1. Välj importkatalog. Alla definierade datakataloger finns med i listan.
2. Välj om importen endast ska ske från den valda katalogen eller om alla användare som finns i de underliggande katalogerna också ska listas. Markera i så fall kryssrutan "Rekursivt".
3. Ange eventuella urvalsvillkor för Förnamn och Efternamn.
4. Välj om endast nya användare ska importeras, eller samtliga. Om kryssrutan "Nya användare" markeras listas endast de användare som saknas i Artologik.
5. Klicka på "Hämta användare". Användare som uppfyller urvalen listas.
6. Välj vilka användare som ska importeras genom att markera kryssrutan vid användaren, eller välj Alla genom att markera kryssrutan "Alla", längst ner på sidan, under alla listade användare.
7. Genom att klicka på den listade användarens namn kan man se information om användaren.
8. Välj vilka applikationer användarna ska importeras till. De applikationer ni har licens till visas som kryssrutor.
9. Välj språkkod som kommer sättas på användarna.
10. Välj företag/organisation användarna ska importeras till.
11. Klicka på knappen "Importera" för att starta importen.
12. Klicka "Stäng" för att stänga importfönstret.

Nya användare i Artologik

Användare som manuellt skapas i Artologik-programmet uppdateras inte av LDAP, såvida de inte skapas med ett användarnamn som finns i LDAP-servern. De kan logga in i Artologik, men de kan inte använda Single-Sign-On. Uppdateringen av användarinformation fungerar bara en väg, dvs från LDAP-servern till Artologik-programmet, inte tvärtom.

Skapas användaren däremot med ett användarnamn som finns i LDAP-servern kommer uppgifterna att uppdateras.

Det rekommenderas inte att användare skapas manuellt i Artologik, utan de bör läggas till i användarregistret i LDAP-servern istället, för att sedan logga in i Artologik och automatiskt bli upplagd som en användare där.

Import av respondenter

Kontakten med LDAP-servern sker vid importtillfället. Respondenter i Artologik Query&Report loggar inte regelbundet in i programmet, och deras information uppdateras inte heller mot LDAP-servern med automatik. Vill man uppdatera informationen får man antingen hantera det i Artologik Query&Report, eller göra en ny import, och skriva över dubletterna i Artologik-databasen.

Gå till menyn Datainsamling > Respondentdatabasen > Lägg till från LDAP. Alternativt per enskild enkät; Datainsamling >Välj enkät > Koppla från LDAP.

1. Välj importkatalog. Alla definierade datakataloger finns med i listan.
2. Välj om importen endast ska ske från den valda katalogen eller om alla användare som finns i de underliggande katalogerna också ska listas. Markera i så fall kryssrutan "Rekursivt".
3. Ange eventuella urvalsvillkor för Förnamn och Efternamn.
4. Klicka på "Hämta respondenter". Användare som uppfyller urvalen listas.
5. Välj vilka användare som ska importeras genom att markera kryssrutan vid användaren, eller välj Alla genom att markera kryssrutan "Alla", längst ner på sidan, under alla listade användare.
6. Genom att klicka på den listade användarens namn kan man se information om användaren.
7. Välj språkkod som kommer sättas på användarna.
8. Om företag/organisation inte är angivet på användarna i LDAP-servern, sätts detta till xxx, så att man ska ha möjlighet att söka fram det importerade urvalet i respondentdatabasen.
9. Klicka på knappen "Importera" för att starta importen.
10. Klicka "Slutför import" för att fullfölja importen.

Dubletter

Kontrollera att inga oönskade dubletter förekommer.

Ändra i så fall något av namn, organisationsnamn eller e-postadress,

förslagsvis på din LDAP-server. Om du Slutför import med en databasdublett ersätts de befintliga uppgifterna i respondentdatabasen. För ytterligare förklaring av hur dubletter hanteras, se manual eller hjälptext för Import av respondenter, Koppla från fil.

Standardmall för import.

Kolumnen till vänster är tabeller och kolumner i Artologikdatabasen. Kolumnen till höger är attribut i LDAP-registret.

Datan för varje attribut kommer att importeras in i respektive tabell och kolumn i Artologiks databas, såvida man inte skapar importregler som bestämmer annat.

AGS_Users.User_FName	= givenname
AGS_Users.User_LName	= sn
AGS_Users.Email	= mail
AGS_Users.Phonenumber	= telephonenumber
AGS_Users.Address	= officestreetaddress
AGS_Users.Zipcode	= postalcode
AGS_Users.City	= l
AGS_Users.Country	= c
AGS_Users.Cellonenumber	= mobile
AGS_Users.Fax	= facsimiletelephonenumber
AGS_Users.Personal_Code_Number	= employeid
(AGS_Users.IdapPath	= ADsPath //ADSI-specific:
inte ett LDAP-attribut utan alltid en användares sökväg)	

Användarroller enligt Standardmall

Språkkoden för samtliga importerade användare, i samtliga program blir det språk som i programmet är satt till Förstaspråk.

HelpDesk

Användare som importeras till Helpdeskorganisationen får användarrollen Telefonoperatör.

Användare som importeras till en Kundorganisation får användarrollen Organisationsanvändare.

ProjectManager

Användare som importeras får användarrollen Deltagare, men behörigheter enligt de egendefinierade behörigheterna för nyupplagda användare.

TIME

Användare som importeras får användarrollen Deltagare, men behörigheter enligt de egendefinierade behörigheterna för nyupplagda användare.

OBS: Fälten Användarroll, Användargrupp och Resultatenhet laddas ej med i standardimporten i TIME

Detta kommer att ses över för kommande versioner, tillsvidare rekommenderar vi att man kör en Databasrapport efter den första användarimporten.

EZbooking

Användare som importeras läggs i den valda organisationen och får behörighetsnivå 1.

Ordlista

Attribut: utmärkande egenskap, fält innehållande olika information för en användare i LDAP-serverns användarregister, ex attributet c=country, land; mail=e-postadress; givenname=förnamn; sn=surname, efternamn.

Container: se datakatalog.

Datakälla: källan, dvs den LDAP-server varifrån användarinformationen ska hämtas.

Datakatalog: en katalog i datakällan där användarinformation lagras.
Host: se datakälla.

LDAP-Host: se datakälla.

LDAP-server: källan, registret, katalogen, där användarinformationen lagrad, kan till exempel vara Active Directory, Lotus Notes eller NDS.

LDAP-utforskaren: administrationsgränssnittet i Artologik-programmet där importinställningar och datakällor etc definieras.

LDAP-Explorer: se LDAP-utforskaren.

Rekursivt: datastruktur, ex katalog- och mappstrukturen i ett register. Om något sätts rekursivt innebär det att ex inställningar ärvs neråt i datastrukturen, eller katalogstrukturen.